



HARTENSEPAD 14 KM

7 Ringslang en raaf

'Het Paradijs' is een landschappelijk fraai gebied, met diep ingegraven sprengen die de beken van extra water voorzien. Hier groeit zevenster, een zeldzame plant. Ook de ringslang (zie voorkant folder) voelt zich hier thuis. Deze grijsbruine slang wordt een meter lang en heeft een zwarte ring met gele vlekken op z'n kop. Met wat geluk ziet u er een zwemmen in de beek. Staatsbosbeheer is eigenaar van een groot gedeelte van het beekdal. Zij heeft het gebied zo ingericht dat weer moeras is ontstaan. Zeldzame planten zoals moeraskartelblad, gevlekte orchis en paarbladig goudveil komen hier voor. Staatsbosbeheer maait het vochtig hooiland jaarlijks met een speciale wetlandmaaier op rupsbanden. Door het afvoeren van het maaisel wordt het hooiland voedselarmer waardoor planten als rietorchis een kans krijgen. Het Renkums Beekdal is ook bijzonder rijk aan vogels. Denk bijvoorbeeld aan de raaf en de ijsvogel. Deze vogels profiteren van de bosranden, natte weiden, oude bomen met veel onderbegroeiing en stromend water.

8 Quadenoord

Landgoed Quadenoord heeft een van de oudste natuurkampeerterreinen van Nederland. Het landgoed heeft verder inkomsten uit landbouw, bosbouw en een manege. In de permanente beeldentuin is kunst uit Zimbabwe tentoongesteld. Elke zomer geven Zimbabweanse kunstenaars workshops beeldhouwen.

Het mijtertje is een zeldzame, kleine paddenstoel die op dode bladeren in de beken groeit



hier
vrouwen

Dit Klompenpad is tot stand gekomen onder coördinatie van Stichting Landschapsbeheer Gelderland in samenwerking met particuliere eigenaren, landgoedeigenaren, vele vrijwilligers, de gemeente Renkum, Staatsbosbeheer, Stichting Renkums Beekdal, IVN Zuidwest Veluwezoom en andere partijen uit de streek. Klompenpaden zijn cultuurhistorische wandelroutes die particuliere terreinen, zoals landgoederen en boerenland, toegankelijk maken voor de wandelaar. Ze gaan zoveel mogelijk over historisch tracé en onverharde paden. Rust, kleinschaligheid en de combinatie van cultuur en natuur bepalen de sfeer en vertellen bewoners en wandelaars over de geschiedenis van hun omgeving. Ook het landschap heeft voordeel van de ontwikkeling van Klompenpaden: vaak worden landschapselementen hersteld en aangelegd. Door aan te sluiten bij lokale initiatieven als landwinkels, horeca en kamperen bij de boer wordt de economie van de streek versterkt.

Meer informatie over Klompenpaden: www.klompenpaden.nl.
Hier vindt u ook actuele wijzigingen of aandachtspunten.

Meer informatie over Stichting Landschapsbeheer Gelderland: slgelderland.nl

PRAKTISCHE INFORMATIE

- Rondwandeling gemarkeerd in twee richtingen met oranjebruine klompjes.
- U kunt de route verkorten tot 9 km (noordelijke ronde vanaf Informatiecentrum Renkums Beekdal) of 6 km (zuidelijke ronde vanaf Restaurant Campman). Dit staat op de kaart aangegeven en is onderweg gemarkeerd.
- Het is mogelijk om sommige Klompenpaden te combineren. Eventuele overstap-punten zijn aangegeven op de kaart en ter plekke in het veld.
- De nummers op de kaart verwijzen naar bezienswaardigheden langs de route die beschreven worden in deze brochure.
- Routenavigatie en informatie over landschap en cultuurhistorie is ook beschikbaar via de Klompenpaden-app.
- Het Klompenpad is niet geschikt voor kinderwagens en rolstoelen vanwege de smalle en onverharde paden. Stevig en waterdicht schoeisel wordt aanbevolen.
- Honden zijn verboden op particuliere delen van het Klompenpad om verstoring van vee en wild te voorkomen. Dit is aangegeven op de openstellingsborden die u aan het begin van het particuliere terrein vindt.



productie & eindredactie Stichting Landschapsbeheer Gelderland (SLG)

tekst Freek Aalbers, Frits Bakker, Rob Groendijk, Cees Kwakernaak, Jeanne van Poppel, Ruud Schaafsma, Wilma van de Veen, Moniek Vesseur en SLG. Bron: 'De Renkumse en Heelsumse beekdalen' van Ruud Schaafsma.

beeldmateriaal Gelders Archief, Geurt Besselink, Ruud Schaafsma, Bart van Aller, fotoarchief Everwijnsgoed, Stichting Papiergeschiedenis Renkum-Heelsum, Jan van Duinen, Shutterstock en SLG. Op de voorkant staat een prent van kasteel Grunsfoort.

opmaak Designimals, Laura Hondshorst

met speciale dank aan de klompenpadenwerkgroep Hartensepad en de particuliere grondeigenaren

© Stichting Landschapsbeheer Gelderland
2023, 2e druk. Alle rechten voorbehouden
Bij vragen of opmerkingen over dit pad kunt u contact opnemen met SLG via www.klompenpaden.nl.

NIET BESTEMD
VOOR VERKOOP

Dit Klompenpad is mede gefinancierd door de Provincie Gelderland, de gemeente Renkum, Ministerie van Economische Zaken, Staatsbosbeheer, Stichting Renkums Beekdal, Restaurant Campman, Waterschap Vallei en Veluwe en de Nationale Postcode Loterij.

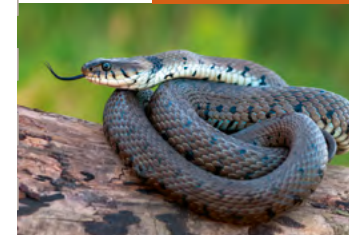


hier
vrouwen

Wandelen door een
uniek beekdal, over
landgoederen en langs
beken en sprengen in het
prachtige buitengebied
van Renkum



HARTENSEPAD 14 KM



KLOMPENPADEN





HARTENSEPAD 14 KM

1 De Beken

Vanaf de 17de eeuw stond er al een boerderij op deze plek. Boerderij De Beken huisvest nu zorg en horeca. De voormalige werkschuur is het Informatiecentrum Renkums Beekdal. De laatste boer op De Beken, Henny van Maanen, vertelt: "Mijn ouders betrokken mij bij de werkzaamheden op de boerderij. Bieten op één zetten in de lente en koeien halen. Forellen en stekelbaarzen vangen, want alle beken zaten vol water. We bouwden een dam of een hut, verzamelden tamme kastanjes en klommen in de bomen. Mijn vader hield van zwartbonte koeien, Fries-Hollandse. In 1972 bouwde ik een ligboxenstal. We molken voortaan in de stal. De melk ging in een koeltank in de kapschuur. Het water uit de beek hadden we toen niet meer nodig voor het schoonmaken van melkbussen en het koelen van de melk."

2 Begraven en cremen in vroegere tijden

De eerste mensen met een boerenbestaan vestigden zich ongeveer 5.000 jaar geleden in deze regio. Ze woonden op de hoge randen langs het dal. Hier hadden ze water dichtbij, een droge woonplek en vlak terrein voor de akkers. Vanaf 3.500 jaar geleden begroeven onze voorvaders hun doden in grafheuvels, zoals hier nog fraai in het landschap is te zien. Vanaf 1.300 voor Christus werd er gecremeerd. De as werd in aardewerken urnen bijgezet in de grafheuvels. Weer later werden de urnen in kuiltjes bijgezet en afgedekt met grond. Zo ontstonden de urnenvelden. Langs het Klompenpad zijn meerdere grafheuvels en een urnenveld.

Het Renkums Beekdal



hier vrouwen



hier vrouwen

Nederrijn, beken, uiterwaarden en stuwwal

3 Ontstaan landschap

Het Renkums Beekdal is ontstaan in de voorlaatste ijstijd en verder gevormd in de laatste ijstijd. Gletsjers hadden stuwwallen gevormd. Bij het ontdooien van de sneeuwmassa stroomde de bovenste grondlaag met het smeltwater over de permanent bevroren ondergrond het dal in. In het gebied tussen de stuwwallen zette het smeltwater materiaal zoals grind af. Zo ontstond de spoelzandvlakte ('sandr') van Wolfheze. De beken ontspringen in de stuwwal en in de sandr, stromen door het beekdal en monden uit in de Nederrijn. In de uiterwaarden passeert u twee beken.

4 Kasteel Grunsfoort

Kasteel Grunsfoort (zie prent op voorkant folder) werd voor het eerst genoemd in 1372, toen het kasteel in het middelpunt stond van een heftige strijd. Het kasteel stond tactisch in moerassig gebied op de grens van het hertogdom Gelre en het Sticht Utrecht. De oorsprong van de naam verwijst mogelijk naar een doorwaadbare plek (voorde) aan de grens of naar een grensfort. Het kasteel werd omringd door een dubbele slotgracht die werd gevoed door water uit de beken. Vanaf het poortgebouw liep een dijkje richting de huidige Ommuurde Tuin, ooit de moestuin van Koning Willem III. Bij het kasteel hoorde een groot bos- en heidegebied van ongeveer 2200 hectare van de hertogen van Gelre: de Mof. Rond 1780 werd het kasteel afgebroken.

5 Buurtschap Harten

Ten noorden en zuiden van de Bennekomseweg lag sinds de 6de eeuw de buurtschap Harten, bestaande uit vijf boerderijen en een kapel. Vanuit hun boerderijen maakten boeren de woeste gronden geschikt voor landbouw. De weilanden zijn overblijfselen van de akkers uit de bloeitijd van Harten. Ook zijn nog op twee van de vijf plekken boerderijen te zien: De Beken en Everwijnsgoed uit ongeveer 1840. De buurtschap verdween geleidelijk van de kaart en is nu alleen een veldnaam.

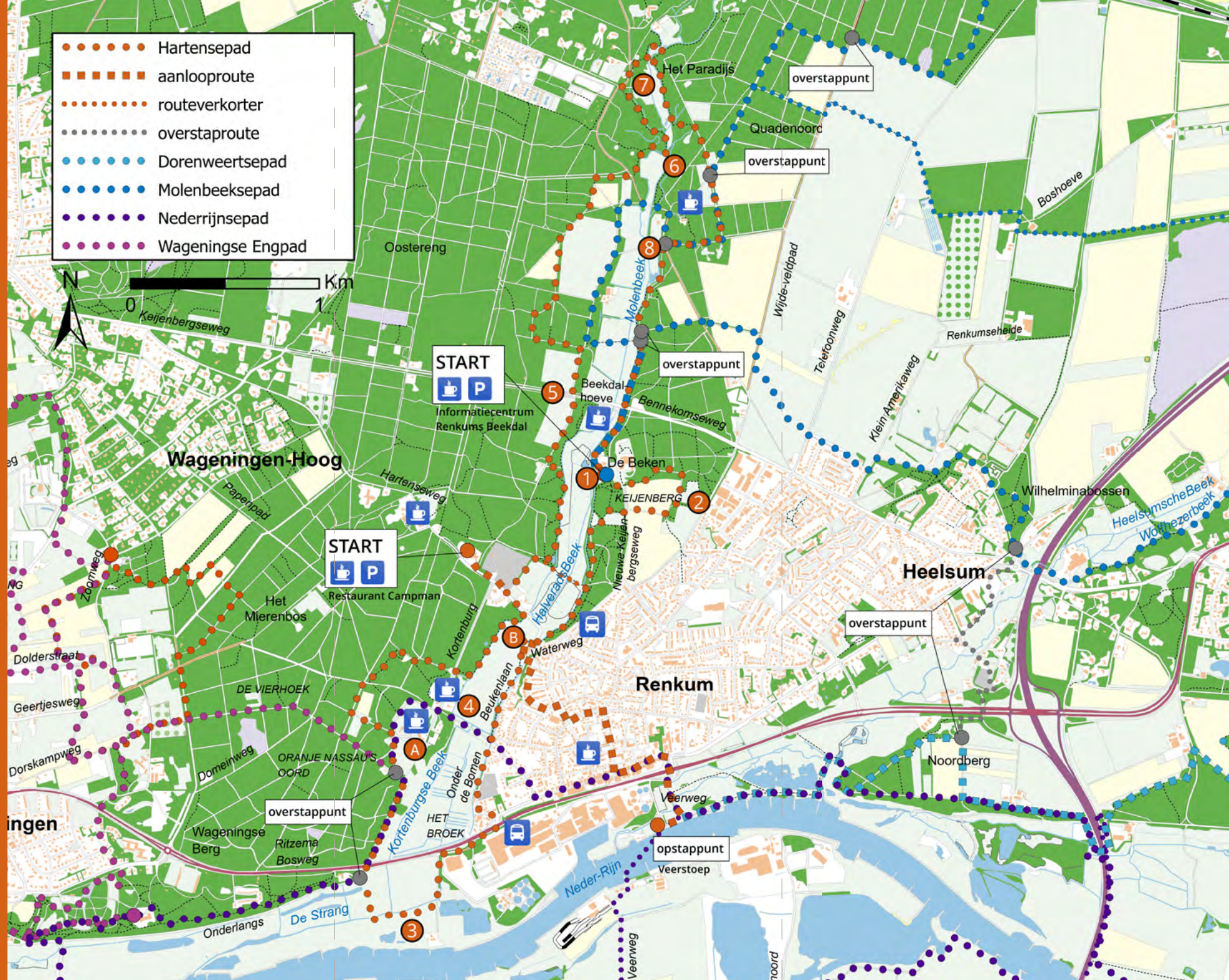
6 Beken en sprengen

In het Renkums Beekdal stromen diverse beken richting de rivier. Sprengenbeken zijn met de hand gegraven tussen 1570 en 1800. Ze leverden energie voor het aandrijven van watermolens. In de papiermolens werd een deel van het schone beekwater gebruikt voor de papierfabricage. Een sprengenbeek ontspringt in een sprengkop: een tot op het grondwater gegraven bron. Het grondwater borrelt hier omhoog. Door het natuurlijke hoogteverschil op de Veluwe stroomt het water naar beneden door de sprengenbeek. Deze liet men langzamer aflopen dan het beekdal zelf. Waar de beek hoger ligt, werd de bodem bekleed met leem om te voorkomen dat het water wegzakte. Bij ongeveer twee meter hoogteverschil bouwde men een watermolen. Van de 9 watermolens in het beekdal is alleen de Quadenoordse Molen over. Deze is in 2021 volledig hersteld tijdens de reconstructie van een beeklandschap. Vrijwilligers van IVN werkgroep 'Beken en sprengen' onderhouden met het waterschap de beken en sprengen.

Melkbussen van boerderij Everwijnsgoed (nu De Beekdalhoeve) aan de rand van de Oliemolenbeek



HARTENSEPAD 14 KM





Startpunten → Restaurant Campman, Hartensweg 23 in Renkum.
 Informatiecentrum Renkums Beekdal, Nieuwe Keijenbergseweg 170 in Renkum.

Opstappunt → Veerstoep, Veerweg 1 in Renkum.

Openbaar vervoer → Bushalte Bokkedijk in Renkum (vanaf station Arnhem).

Bushalte Waterweg in Renkum (vanaf station Wolfheze).

Horeca → Boscafé De Beken, Nieuwe Keijenbergseweg 174 in Renkum.

Restaurant Campman, Hartensweg 23 in Wageningen.

Nol in 't Bosch, Hartensweg 60 in Wageningen.

De Beekdalhoeve, Bennekomseweg 160 in Renkum.

Diverse kleine horeca met beperkte openingstijden langs de hoofdroute. Diverse horeca in Renkum.

Kijk op klompenpaden.nl bij dit pad voor actuele informatie en routewijzigingen. Website en Klompenpaden app hebben altijd de meest actuele informatie.

Te gast op het erf en boerenland

Klompenpaden lopen regelmatig over het erf van een boer, langs een beekje of over een sloot. Vaak is dit privéterrein.

Er wordt nauw samengewerkt met boeren en grondeigenaren die recreatief medegebruik toestaan.

Zonder hun toestemming waren er niet zoveel Klompenpaden.

Honden verboden

Als wandelaar ben je te gast. Het betreden van privéterrein wordt aangegeven met een speciaal openstellingsbord. Er geldt een hondenverbod. Honden kunnen onrust veroorzaken bij vee, wild of



weidevogels. Daarnaast kunnen ze ziekten verspreiden. Daarom zijn honden verboden op Klompenpaden.

Wij danken u voor uw begrip.

HOE WERKT DEZE DOWNLOADBARE BROCHURE

Download deze brochure en druk deze af in kleur (dubbelzijdig, gespiegeld langs korte zijde) voordat u gaat wandelen. U krijgt dan de brochure + de wandelkaart geprint. De brochure kunt u als een echte folder vouwen over de aangegeven grijze lijnen. Deze brochure bevat altijd de meest actuele informatie.

hier vouwen



KLOMPENPADEN

hier vouwen



Kaart uit de 17de eeuw met kasteel Grunfoort, de plek van het huidige Oranje Nassau's Oord en de Moft (een groot bosgebied van de hertogen van Gelre)

A Oranje Nassau's Oord

Koning Willem III kocht in 1881 Landgoed Grunfoort voor zijn vrouw Emma en gaf het de naam Oranje Nassau's Oord. Toen Emma in 1898 aftrad, kreeg ze een nationaal geschenk van 300.000 gulden in goud. Ze besteedde dit aan de bouw van het eerste Nederlandse sanatorium voor tuberculosepatiënten. Het sanatorium stond gekeerd naar het zuiden, zodat patiënten zoveel mogelijk zon konden 'vangen'. Bovendien was het in een ronding gebouwd om tocht te verminderen. Het zomerpaleis beschadigde in 1944 zwaar door het oorlogsgeweld en werd daarna afgebroken. Het huidige Oranje Nassau's Oord is een zorgcentrum.

Ontdek het mooie buitengebied van Renkum en wandel door het prachtige Renkums Beekdal. Verwonder je over bijzondere planten en dieren, loop langs grafheuvels en sprenge. Geniet van de uiterwaarden en landgoederen. Klompen aan, rugzak op en gaan!

B Van industrie naar natuur

Hier stonden oorspronkelijk 4 watermolens waarvan 2 papiermolens. Waterkracht werd stoomkracht en de Renkumse papierindustrie werd steeds belangrijker. In de jaren 1950 was Van Gelder Papier de grootste werkgever van Renkum. Het industrieterrein blokkeerde echter een belangrijke natuurlijke verbinding tussen de Veluwe en de Nederrijn. Edelherten en dassen, maar ook insecten en reptielen konden niet langer van de droge zandgronden van de Veluwe via het Renkums Beekdal naar de voedselrijke natte uiterwaarden trekken. Rijk en provincie financierden een uniek natuurherstelproject. Er zijn 19 bedrijven verplaatst. Na de sloop, sanering van de vervuilde grond en het verwijderen van munitie uit de Tweede Wereldoorlog, werd het natuurgebied ingericht. De beken stromen nu weer bovengronds af naar de Nederrijn en de natuur ontwikkelt zich razendsnel.

Het industrieterrein dat plaatsmaakte voor natuur

